

# ESTIMACIONES AGRÍCOLAS

Informe Semanal | 1 de Octubre de 2020



Ministerio de Agricultura,  
Ganadería y Pesca  
**Argentina**

## INFORME SEMANAL al 1 de Octubre 2020

- ✓ Panorama Agroclimático
  - Precipitaciones
  - Temperaturas
  - Estado de las reservas hídricas
- ✓ Evolución de los cultivos al 01/10/2020
  - Cosecha Fina, Campaña 2020/21 (Cebada, Garbanzo, Trigo)
  - Cosecha Gruesa, Campaña 2020/21 (Algodón, Arroz, Girasol, Maíz)
- ✓ Mapa de delegaciones
- ✓ Avance de la siembra de arroz 20/21
- ✓ Avance de la siembra de girasol 20/21
- ✓ Avance de la siembra de maíz 20/21
- ✓ Área sembrada de Granos y Algodón, 2010/2011 - 2019/2020
- ✓ Volúmenes de producción de Granos y Algodón, 2010/2011 - 2019/2020
- ✓ Producción de cultivos en la República Argentina, 2019/2020
- ✓ Humedad del suelo y aspecto del cultivo (Trigo)

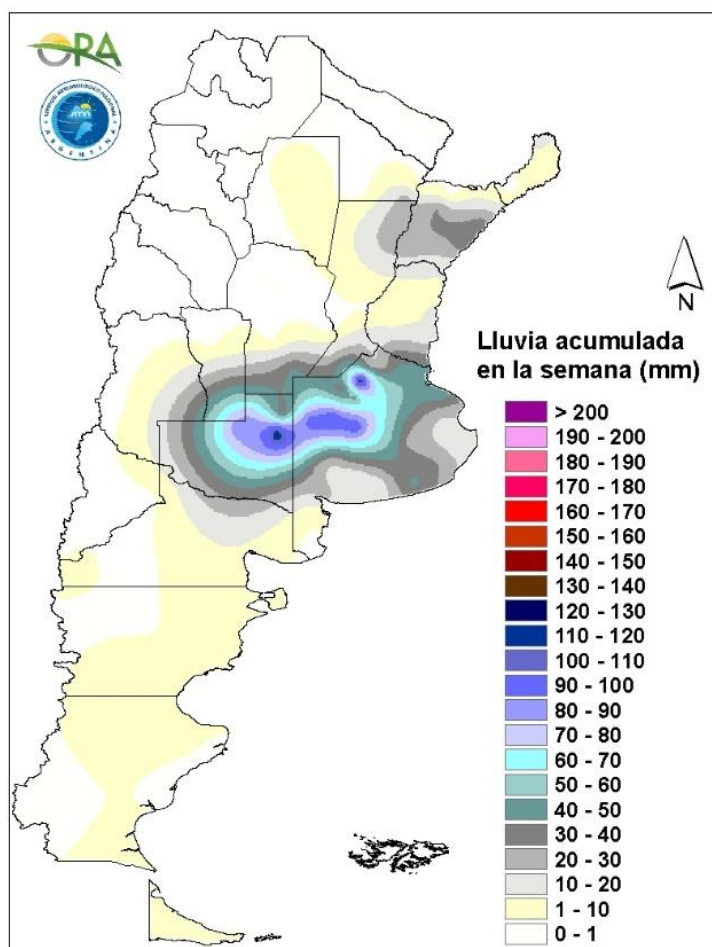
*Si desea alguna aclaración respecto a la información presentada en este reporte, puede comunicarse con el 011-4349-2758 o vía e-mail a: [direstiagri@magyp.gob.ar](mailto:direstiagri@magyp.gob.ar)*



## PANORAMA AGROCLIMATICO

### PRECIPITACIONES

Se registraron abundantes precipitaciones en la zona núcleo. Se destacan los registros de Junín (117mm), Bolívar (100mm) y Pehuajó (99,7mm) en Buenos Aires y Santa Rosa (95mm) en La Pampa con acumulados del orden de los 100mm. Después se destacan acumulados importantes en 9 de Julio (62mm), Olavarría (57mm) y Azul (50mm) en Buenos Aires, además de Mercedes (30mm) y Paso de los Libres (35mm) en Corrientes. En el resto del país no se superaron los 10mm, según datos oficiales.

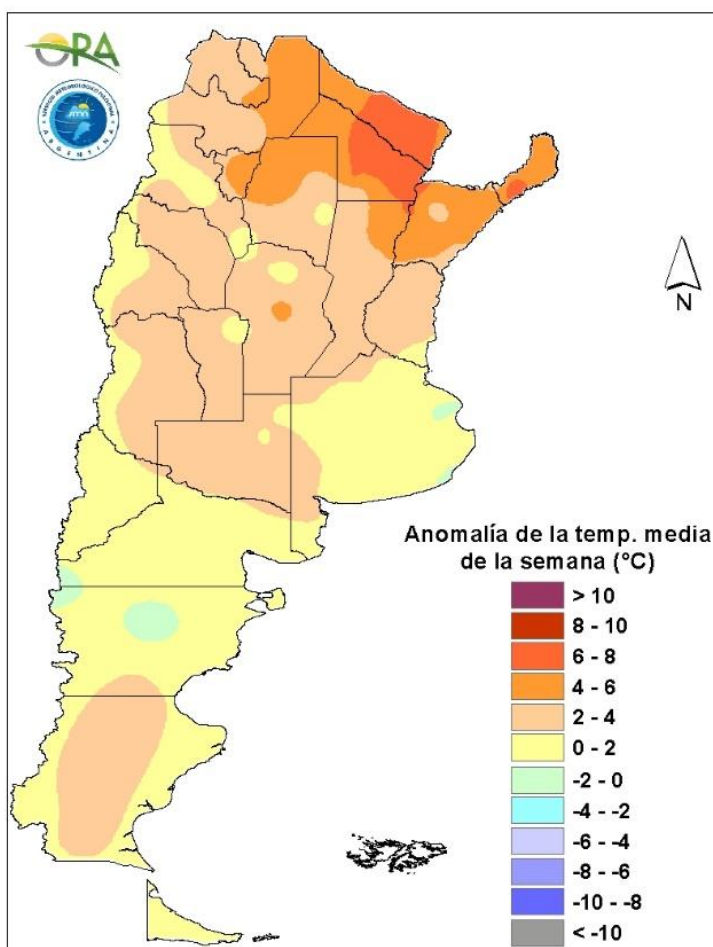


Precipitaciones acumuladas en la semana

Para hoy miércoles, se prevén eventos de precipitación y/o nieve en zonas cordilleranas de Patagonia y Cuyo y posibilidad de lluvias aisladas en centro y costa de Buenos Aires. Entre jueves y domingo con el ingreso de un sistema frontal desde el sur y una zona de baja presión en el noreste, se esperan precipitaciones en zonas cordilleranas del norte de Patagonia y la región de Cuyo, con posibilidad en este caso de ocurrencia de nevadas, además se esperan algunos acumulados en el NEA, centro y sur de Santa Fe, Entre Ríos y algunas zonas de Buenos Aires. Entre lunes y martes se esperan lluvias en zonas cordilleranas de Patagonia y Cuyo y posibilidad de eventos aislados en zonas costeras de Buenos Aires y las zonas cordilleranas del norte.

## TEMPERATURAS

Las temperaturas medias de la última semana fueron normales a levemente sobre las normales en la mayor parte del país, principalmente en el sur y centro de Argentina, mientras que en varios puntos del norte las temperaturas medias fueron superiores a las normales. Se destacan los registros de temperatura máxima en Coronel Du Graty (43,7°C), Pr. Roque Saenz Peña (43°C) y Resistencia (42,9°C) en Chaco, Tartagal (43°C) y Oran (42°C) en Salta, Formosa (41,5°C) y Las Lomitas (42,9°C) en Formosa, Corrientes (42,6°C) y Mercedes (40°C) en Corrientes y Santiago del Estero (40,5°C) y Jumial Grande (43,2) en Santiago del Estero. Por otro lado las heladas meteorológicas se restringieron a Patagonia, mientras que se registraron heladas agronómicas en Buenos Aires, Córdoba y San Luis, principalmente en zonas serranas.

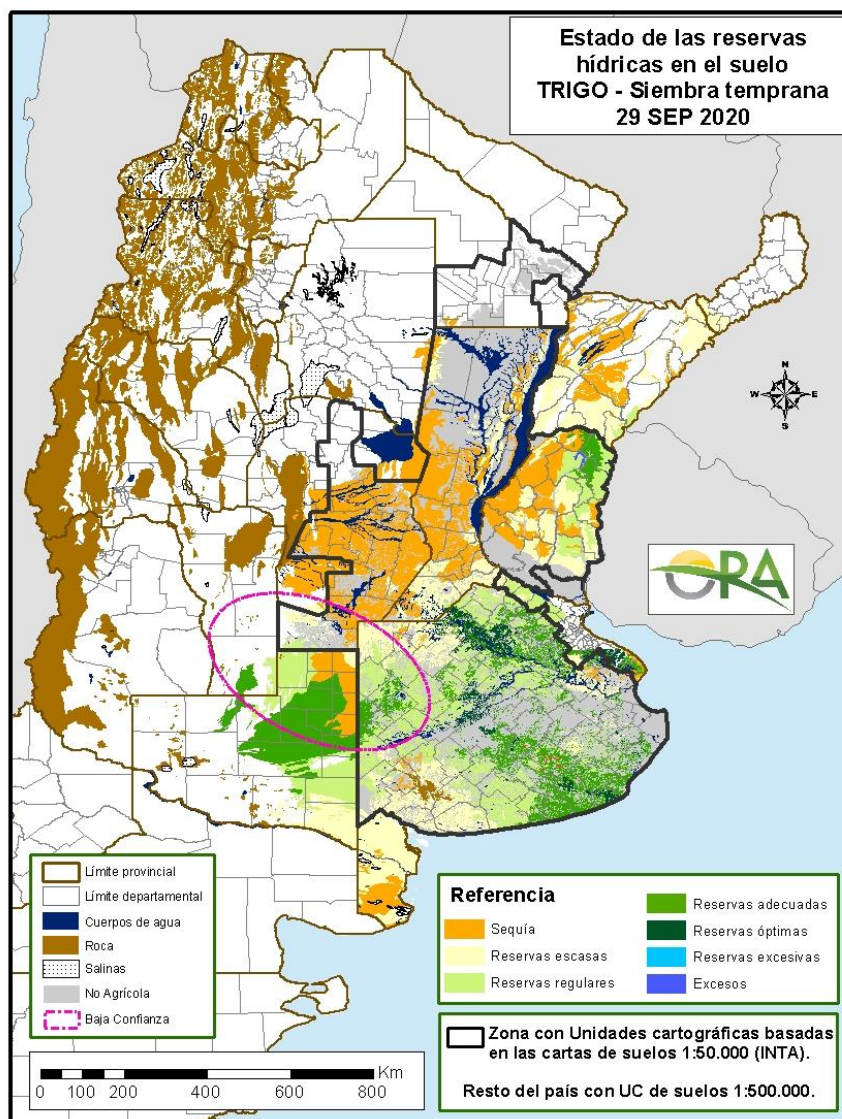


Anomalía de la temperatura media de la semana

Las temperaturas medias de la semana se prevén por debajo de las normales, para la mayor parte del país. Para hoy miércoles se esperan temperaturas cálidas, pero el ingreso de un sistema frontal entre jueves y viernes hará descender las temperaturas desde el jueves hasta el lunes en toda la zona centro y norte de Argentina de manera progresiva. Durante este periodo se podrían dar condiciones para heladas agronómicas y meteorológicas en Buenos Aires, La Pampa, zonas serranas de San Luis, centro y sur de Córdoba y el sur de Santa Fe y Entre Ríos. A partir del martes podrían tener un leve aumento las temperaturas.

## ESTADO DE LAS RESERVAS HÍDRICAS

El mapa corresponde a la estimación de contenido de agua en el primer metro de suelo para lotes con trigo de siembra temprana. Valores locales de reservas pueden consultarse en [http://www.ora.gov.ar/camp\\_actual\\_reservas.php](http://www.ora.gov.ar/camp_actual_reservas.php). Las precipitaciones en la zona núcleo mejoraron algunos perfiles, por lo que las reservas regulares a adecuadas con algunas zonas con reservas óptimas en Buenos Aires principalmente, algunas zonas del este de La Pampa, este de Entre Ríos y también en el sur de Santa Fe. El resto de la zona productiva, se mantiene con reservas escasas y sequia incluyendo la zona central de Santa Fe, oeste de Entre Ríos y Córdoba.



Mapa de reservas hídricas hecho a partir de datos meteorológicos del SMN y del INTA e información de suelos del INTA

## EVOLUCIÓN DE LOS CULTIVOS AL 01/10/2020

### COSECHA FINA – CAMPAÑA 2020/2021

#### CEBADA

Durante la semana informada se han registrado precipitaciones de diversa intensidad en toda la provincia. En aquellas zonas con humedad deficiente en el perfil, esta nueva recarga ha permitido alcanzar niveles adecuados en el suelo. El cultivo se observa recuperado tanto por el efecto del estrés hídrico que ya comenzaba a ser visible, como así también por efecto de las consecutivas heladas que se registraron. Si bien las precipitaciones llegan en un momento de determinación del rendimiento, algunos factores ya se encontraban afectados como el número de macollos por planta. En la zona del sudeste las bajas temperaturas han demorado el crecimiento, y aun se observan en etapas de macollaje. En dicha región se esperan heladas para los próximos días, y habrá que observar el estado de los cultivos. Luego de las precipitaciones antes mencionadas, se continuaron las tareas de fertilización, así como monitoreos por presencia de enfermedades fúngicas.

En la provincia de Córdoba, si bien se han registrado algunas precipitaciones en el sur provincial, en la zona de Laboulaye, ya se ha tomado la decisión de destinar el cultivo para forraje, debido a la gran cantidad de lotes perdidos, y los bajos rendimientos que se prevén. En Marcos Juárez, los lotes se observan con un estado regular, poco desarrollo, y daños en hojas y macollos por las bajas temperaturas.

En la provincia de La Pampa se han registrado precipitaciones, permitiendo la recarga del perfil edáfico. Se observa que en aquellos lotes con aplicación de tecnología, y que venían resistiendo el efecto de la sequía, una notable recuperación luego de las lluvias. En general la mayoría de estos cultivos están en etapa de crecimiento y afectados por las bajas temperaturas matinales, sin plaga ni malezas que lo afecten.

En la provincia de Santa Fe, el cultivo se encuentra regular, debido a las recurrentes heladas acontecidas sumado a la ausencia de humedad, y la presencia de enfermedades fúngicas, se estima que el rendimiento ya se encuentra afectado.

#### GARBANZO

##### Córdoba

En la delegación San Francisco algunos lotes se encuentran en floración y otros han alcanzado la etapa de llenado de granos. Continúan las condiciones hídricas desfavorables.

##### NOA

En la delegación Salta el cultivo se encuentra mayoritariamente en la etapa de llenado de granos. Predominan buenas condiciones en lotes bajo riego.

Siguen las condiciones de falta total de lluvias en la delegación de Tucumán. El cultivo profundiza problemas de falta de humedad en plena floración y en llenado de granos, se esperan pérdidas significativas en el rendimiento.



## TRIGO

### Buenos Aires

Durante el último fin de semana se registraron precipitaciones de diversa intensidad, las que mejoraron la condición del cultivo.

En la zona norte se registraron entre 50 y 120 mm. El cultivo se encuentra entre fin de encañazón y espiga embuchada. Respecto a la presencia de enfermedades fúngicas, en esta semana se realizan intensivos monitoreos y prescripciones para el control químico en caso de ser necesario.

En la franja central los registros de lluvias oscilaron entre los 60 y 100 mm permitiendo la recarga de los perfiles edáficos y mejorando la provisión hídrica de los lotes que se veían afectados por la falta de humedad. En la actualidad se encuentran en el estado ontogénico de fin de macollaje, con algunos iniciando el encañado. Se monitorea por posible aparición de enfermedades y en algunos casos se realizan aplicaciones en forma preventiva, sobre todo en variedades más susceptibles. En la zona oeste, los lotes se observan muy disímiles, con plantas de escasos 30 cm ya encañadas sin cerrar el entresurco y otros con plantas de mayor altura, cubriendo el entresurco y en inicio de encañazón. A partir de martes 29 con el aireado del suelo, se retomaron los trabajos fertilización.

En la zona de la delegación Salliqueló se registraron entre 40 y 115 mm, mejorando la recarga de los perfiles sobre todo en los partidos del sur de la delegación que eran los más comprometidos con bajo nivel hídrico. Estas lluvias ayudarán a pasar una primavera en buenas condiciones, sin llegar a sufrir déficit hídrico. Los lotes, en su mayor medida, atraviesan la etapa de macollaje con estado general bueno; en menor proporción los lotes más tardíos se encuentran en etapas vegetativas. No se detecta presencia de enfermedades foliares. Luego de las lluvias se comenzó a fertilizar aquellos lotes de trigo en los que faltaba humedad superficial para poder aplicar las dosis necesarias.

En la delegación General Madariaga, el cultivo se vio favorecido por el aumento de la temperatura, encontrándose en su mayoría en pleno macollaje, aunque los sembrados en forma temprana lo están finalizando. Se registraron precipitaciones (en promedio 20 mm) en el fin de semana, aunque sería beneficioso recibir aún más. Sanitariamente se ha detectado roya anaranjada y mancha amarilla con controles químicos puntuales, mientras que en el resto de los casos se continúa monitoreando.

En la región de la delegación Tandil las lluvias ocurridas en la última semana, de entre 30 y 55 mm según zonas, mejoraron la situación de reserva de agua en el perfil del suelo, aliviando la falta de agua generalizada. Los trigos sembrados entre fines de mayo y primeras semanas de junio, están iniciando la encañazón, mientras que el resto, sembrado más tardíamente, atraviesa diferentes etapas de macollaje. En general los cultivos están retrasados entre 10 y 15 días en su fenología debido a las bajas temperaturas y heladas recurrentes. El daño por heladas hasta ahora se va compensando. En cuanto a la sanidad, si bien se observan manchas foliares, la incidencia ha sido menor que otros años, no obstante lo cual se continúa con los monitoreos para evaluar umbral de daño.



En la delegación Tres Arroyos las lluvias fueron de escasa intensidad, pero permitieron que el cultivo siga evolucionando en forma normal. El estado general es bueno a muy bueno. La mayoría de los lotes están en plena encañazón.

En la delegación Bahía Blanca el cultivo se encuentra en estado bueno a muy bueno, transitando estadios de macollaje y principios de encañazón en los lotes sembrados en fechas tempranas en los partidos del sur de la delegación. Las precipitaciones permitieron recargar el perfil en las capas más superficiales, ya que en profundidad la humedad se encontraba óptima.

### Córdoba

En la delegación Laboulaye, salvo en las zonas donde llovió entre 25 y 30 mm (sur de los departamentos Roca y Sáenz Peña), el estado de los lotes continúa siendo regular a malo. Con el inicio de la floración, el cultivo entra en la etapa crítica para la definición del rendimiento.

La falta de lluvias y el estado de principio de sequía en el 70% de la delegación Marcos Juárez complica el desarrollo del cultivo, que se encuentra encañado y en espiga embuchada, afectado por la falta de agua y también por las heladas de la semana anterior. La condición no es buena, un poco mejor en la zona centro sur del departamento Marcos Juárez que recibió lluvias esta semana (zona de Corral de Bustos, Cavanagh). El resto de la delegación se encuentra en una situación complicada que va de regular, principio de sequía y sequía. El norte del departamento Unión es el más complicado con daños irreversibles en el cultivo, observándose un marcado efecto de la sequía con escaso volumen vegetativo y pocos macollos (2-3). No se reporta presencia de enfermedades, sí ataques de araña.

La continua situación de sequía en la delegación Río Cuarto, complica cada día al cultivo. Sólo se espera una buena lluvia y ver en qué grado puede recuperarse.

En el área de la delegación San Francisco, los lotes se encuentran entre encañazón, espigazón y grano pastoso. En su mayoría, manifiestan estrés hídrico por falta de humedad en suelo y por las condiciones climáticas adversas de aumento de temperatura y fuertes vientos.

En la delegación Villa María los lotes sembrados temprano ya están comenzando a espigar, y están sufriendo la falta de lluvias. Se los ve en un estado regular a malo. En el caso de los que se encuentran en etapa de encañazón a hoja bandera, todavía se ven bien, estado bueno, teniendo posibilidades todavía de recuperarse si llueve en los próximos días, antes de espigar.

### Entre Ríos

En su mayoría, el cultivo en la delegación Paraná se encuentra en etapas próximas a espigazón. El estado general sigue siendo bueno, pese al escaso aporte de lluvias que no han permitido la recuperación a valores de humedad óptimos. Continúan los controles de enfermedades foliares.

En la delegación Rosario del Tala los lotes transcurren la etapa fenológico de fin de macollaje a espigazón/floración. En estos últimos es muy posible que las bajas temperaturas hayan afectado parte de la espiga, a lo que se suma la falta de agua, por lo que se necesitan lluvias generalizadas para continuar su evolución y no ver más comprometido el potencial de rendimiento. El día sábado 26/9 se registró caída de granizo en el departamento de Gualeguay estimándose, por el momento, unas 500 ha afectadas con daños que se evaluarán en los próximos días.





## La Pampa

En la delegación General Pico, se produjeron precipitaciones generalizadas los días viernes 25 y sábado 26, con un promedio de 31 mm y valores máximos superiores a 70 mm. En este contexto, la calificación de humedad del suelo es adecuada para toda la región. Esta mejora en las condiciones hídricas modificó significativamente la situación de los lotes, particularmente los sembrados con alta tecnología que pudieron soportar la escasa de humedad del suelo. Para el resto de la superficie las lluvias pueden considerarse tardías, muchos de estos lotes no tienen la cantidad de follaje y macollos adecuada y ya habían ingresado al período de encañazón. Con respecto al estado fitosanitario, se han incrementado y generalizado los reportes de casos de lotes que poseen roya, particularmente en los sectores tradicionalmente trigueros de la región.

También se registraron lluvias en la zona de la delegación Santa Rosa, con acumulados que variaron entre 29 y 108 mm, las que trajeron alivio a los trigos ya que la humedad del suelo estaba en estado crítico (entre regular a principio de sequía). En general la mayoría de los lotes están en etapa de crecimiento y se encuentran en buen estado, sin plagas ni malezas que lo afecten.

## Santa Fe

En la delegación Avellaneda se registraron precipitaciones en muchas zonas pero generalmente escasas con un máximo de 38 mm. Se continúan verificando pérdidas en los departamentos General Obligado y Nueve de Julio. Las etapas fenológicas van de espigazón, floración, llenado de grano a grano pastoso según las zonas.

En el área de las delegaciones Rafaela y Cañada de Gómez, la situación del cultivo es complicada como consecuencia de las heladas producidas días atrás y la falta de precipitaciones. La aparición de enfermedades fúngicas complica aún más el panorama. Hay lotes que se están desecando o utilizando como alternativa forrajera. Fenológicamente se encuentra en preemergencia floral, inflorescencia en mitad de la vaina de la hoja bandera y primeras aristas de espiga visibles.

En la delegación Casilda el cultivo se sitúa entre las fases de encañazón a espiga embuchada. Las últimas precipitaciones fueron dispersas tanto en su distribución como en los milímetros acumulados, por lo que la reacción de los sembradíos ha sido variable. Se observan distintos grados de evolución post sequía y heladas, con disminución confirmada en el rendimiento futuro, estimada entre un 20 a un 40% para la mayor parte del área cubierta.

En la delegación Venado Tuerto los trigos mejoraron mucho luego de las lluvias. Se encuentran en encañazón y comienzan a observarse enfermedades fúngicas como mancha amarilla, roya anaranjada, con mayor incidencia en las variedades susceptibles.

## Chaco

No se registraron precipitaciones en la semana, persistiendo las condiciones de sequía a principios de sequía en toda la provincia. El cultivo ya se encuentra en su etapa final de llenado de granos y maduración padeciendo los efectos de la extrema sequía que se presenta. El estado general de los cuadros es muy malo a malo, con lotes regulares puntuales. Al menos el 25% de los cuadros se han perdido o destinado a forraje y el resto presenta una marcada disminución en el potencial de rendimiento.



## San Luis

Durante la semana se registraron algunas precipitaciones, muy dispares y de bajos milimetrajes, los cuales no superaron los 15 mm. Los trigos se presentan regulares a malos, salvo los que están bajo riego o los que tienen influencia de napa.

## Santiago del Estero

En la zona de la delegación Santiago del Estero, esta semana continuó sin lluvias, acelerando la madurez del cultivo con bajas en los rindes.

En la delegación Quimilí, se registraron lluvias leves o lloviznas en algunos puntos de la región, con milimetrajes bajos y con muchos lugares donde no fue más que una pequeña llovizna. Los registros estuvieron entre 3 y 10 mm promedio. Esto no modifica para nada la situación de sequía, más aún si se tiene en cuenta que en los días posteriores hubo máximas que superaron los 34°C, con alta incidencia de vientos del norte. El cultivo está pasando de floración a llenado de granos. Los lotes sufrieron la falta de lluvias, con un desarrollo vegetativo deficiente y mal macollaje. Los departamentos Belgrano, General Taboada y Rivadavia tienen una menor merma ya que las napas cercanas a superficie ayudan al desarrollo. De continuar las condiciones secas en los departamentos J.F. Ibarra, Moreno, Aguirre y Alberdi, puede haber muchas pérdidas, inclusive algunos productores están pensando en secar los lotes cuando lleguen a floración si no se registran lluvias de importancia en la región. También ha causado daño las variaciones de temperaturas, ya que los días calurosos han provocado principios de encañazón, a lo que les seguía fuertes heladas, por eso en los lotes más adelantados se observan espigas blancas (secas).

## NOA

No se han registrado precipitaciones durante la semana y el contenido de humedad de los suelos es de principio de sequía a sequía. Las temperaturas fueron en aumento hasta el sábado, día con un elevado registro térmico para la época. Hubo un descenso el domingo, pero los días siguientes fueron soleados y la temperatura media volvió a ir en aumento. El trigo se encuentra en llenado de grano. Se esperan bajos rendimientos del cultivo en secano por falta de humedad. Probablemente una porción importante de esta superficie no sea cosechada de continuar la situación de estrés hídrico.

## COSECHA GRUESA – CAMPAÑA 2020/2021

### ALGODON

#### NOA

Ha comenzado la siembra del cultivo en la delegación de Santiago del Estero, en lotes bajo riego, en los departamentos de Banda y Robles.



## ARROZ

### Corrientes

Continúa la siembra del cultivo en la delegación Corrientes. Los grandes productores avanzaron rápido, mientras que los productores chicos sólo han implantado el 10% de la superficie destinada al cultivo.

### Entre Ríos

En la delegación Rosario del Tala está comenzando el período ideal de siembra del cultivo. Sin embargo, en algunos departamentos, ya se inició con los primeros lotes de la variedad Largo Fino, con una intención de siembra que se aproxima a 27.000 Has. de los cuales se han sembrado alrededor del 14 %. Para la variedad Largo ancho se calcula unas 4.500 Has. La mayoría de los productores esperan mejores condiciones de humedad y temperaturas en la cama de siembra, para dar comienzo a la campaña.

### Santa Fe

Avanza la siembra del cultivo en la delegación Avellaneda, variedad Largo fino, en el departamento de San Javier. Se ha logrado cubrir un 25% de la superficie y la evolución general es buena, salvo lo afectado por la sequía y en sectores puntuales por granizo. Los lotes se encuentran atravesando períodos de: siembra, nacimiento y distintas etapas de crecimiento.

En la delegación Rafaela continúa la siembra del cultivo.

## GIRASOL

### Chaco

En Charata no se registraron lluvias importantes, solo algunas zonas tuvieron fenómenos de 10 a 15 milímetros. Se observa muchos cuadros con dificultades en su crecimiento con falta de homogeneidad por diferencia espacial de humedad disponible. El estado general de los cuadros es variado, de buenos a regulares y otros complicados con nacimientos irregulares y problemas en su primeras fases.

### Córdoba

En la zona de Laboulaye, la siembra aun se encuentra demorada por falta de humedad adecuada.

En San Francisco, avanza la siembra, en función del estado de humedad del suelo. Los primeros lotes implantados se encuentran en etapa de crecimiento.

### Santa Fe

En la zona de la delegación Avellaneda, ya se ha finalizado la siembra. La evolución del cultivo es buena, dependiendo de la humedad, y se encuentran en variados estados fenológicos.

En Cañada de Gómez, también finalizada la siembra. Los lotes implantados se presentan sin inconvenientes.

En Rafaela, los lotes ya implantados, presentan buen estado sanitario, buen desarrollo y se ha observado un porcentaje de lotes con emergencia desapareja.



## Santiago del Estero

En la zona de Quimilí, el cultivo de girasol, tiene una importante caída en la superficie de siembra, aunque está todavía se encuentra en época de implantarse, es muy poco lo que se pueda avanzar por la falta de humedad en los suelos. Las lluvias caídas esta semana no alcanzan para reimpulsar la siembra de éste cultivo, por lo que es muy probable que quede limitado en superficie a lo poco que ya se sembró.

## MAIZ

### Buenos Aires

Las lluvias registradas el fin de semana permitieron la recarga de los perfiles edáficos favoreciendo una adecuada germinación de los maíces ya implantados y la siembra del resto de los planteos de maíz que estaban programados como maíces tempranos, una vez que recuperen el piso de siembra. En las zonas donde las precipitaciones fueron de mayor intensidad y volumen, muchos lotes que habían sido sembrados en la última semana, deberán resembrarse ya que se produjo un "planchado" de los mismos, lo cual perjudicaría la emergencia y correcta implantación.

En los próximos días se pronostican bajas temperaturas, por lo que el tiempo de emergencia de las plántulas podría demorarse.

En la zona de La Plata se iniciaron las labores de siembra antes de las lluvias.

### Córdoba

Comenzó muy lentamente la siembra de los maíces tempranos en la delegación Laboulaye luego de las precipitaciones registradas en la semana, aprovechando la disponibilidad de humedad en superficie.

En la delegación Marcos Juárez la siembra se encuentra detenida luego de haber comenzado aproximadamente el 10/9 con las lluvias recibidas a principios de mes. En la zona centro sur el avance es de un 80 a 85 % pero en la región centro norte y norte el avance está muy por debajo del 50%. La emergencia de los lotes es regular a buena, si bien hay algunos que por mejor humedad en el perfil y por lluvias oportunas tienen una emergencia excelente. De todas maneras los nacimientos son lentos por las bajas temperaturas en el suelo, el que se fue secando por lo que hay disparidad de tamaño de planta emergida.

En la delegación San Francisco los maíces tempranos sembrados en lotes puntuales con agua en el perfil o bajo riego, se encuentran emergiendo y en las primeras etapas vegetativas sin inconvenientes de relevancia.

### Entre Ríos

Se da por finalizada la siembra de los maíces precoces y de primera en la delegación Rosario del Tala. En general, la mayoría de los lotes implantados presentan buenos nacimientos. Las lluvias acaecidas en esta semana, ayudan a acelerar y uniformar los nacimientos, aunque en ciertos lugares las reservas son aún muy ajustadas.



## La Pampa

Las generalizadas lluvias de los días 25 y 26 en el área de la delegación General Pico permiten continuar con los trabajos de preparación de suelos y siembra con maíces tempranos, particularmente en el sector norte este de la región. Los trabajos de siembra del cultivo ya se habían iniciado a principio de la tercera década del corriente mes, se desarrollan con normalidad y con buenas expectativas, particularmente en lotes con prácticas de conservación de humedad en el suelo. Si bien estos trabajos son puntuales y aún no generalizados, se estima que el avance de siembra no supera el 5% de la superficie total estimada del cultivo. En idéntica fecha de la campaña anterior se habían iniciado al finalizar la primera década del mes de octubre.

También se registraron oportunas lluvias en la zona de la delegación Santa Rosa que favorecieron el inicio de la siembra de los maíces de primera tempranos.

## Santa Fe

Finalizó la siembra del maíz de primera en la región centro norte de la provincia. La evolución es buena en general, salvo los afectados por sequía. El proceso germinativo se desarrolló lentamente como consecuencia de las bajas temperaturas registradas.

En la zona de la delegación Casilda, con las últimas lluvias, si bien dispares en su volumen, se ha podido completar la siembra de los maíces tempranos. Pocos lotes presentan al cultivo emergido, pero, ante el ascenso de las temperaturas y el consecuente incremento en la temperatura de suelo, dicho proceso se activará. Se han detectado algunos daños aislados por insectos de suelo (gusano blanco) como única plaga incidente en estos estadíos iniciales.

Continúa la siembra a muy buen ritmo en la delegación Venado Tuerto con condiciones excelentes para la implantación; los lotes ya emergidos presentan muy buen aspecto.





**AVANCE DE LA SIEMBRA DE ARROZ**  
**CAMPAÑA: 2020/2021 (\*)**

| DELEGACIÓN        |       | ÁREA SEMBRADA  | 27/08 | 03/09 | 10/09 | 17/09 | 24/09 | 01/10 |
|-------------------|-------|----------------|-------|-------|-------|-------|-------|-------|
|                   |       | Hectáreas      | %     | %     | %     | %     | %     | %     |
| Corrientes        | LA    | 3.700          |       |       |       |       |       |       |
|                   | LF    | 87.800         |       |       |       | 79    | 80    | 81    |
|                   | Total |                |       |       |       |       |       |       |
| <b>CORRIENTES</b> |       | <b>91.500</b>  |       |       | 0     | 76    | 77    | 78    |
| Chaco             | LA    |                |       |       |       |       |       |       |
|                   | LF    | 4.000          |       |       |       |       |       |       |
|                   | Total |                |       |       |       |       |       |       |
| <b>CHACO</b>      |       | <b>4.000</b>   |       |       |       |       |       |       |
| Paraná            | LA    | 2.100          |       |       |       |       | 24    | 46    |
|                   | LF    | 25.000         |       |       |       |       | 12    | 26    |
|                   | Total | 27.100         |       |       |       |       | 13    | 28    |
| Rosario del Tala  | LA    | 4.500          |       |       |       |       |       |       |
|                   | LF    | 27.000         |       |       |       | 1     | 5     | 14    |
|                   | Total | 31.500         |       |       |       | 0,5   | 8     | 19    |
| <b>ENTRE RÍOS</b> |       | <b>58.600</b>  |       |       |       |       |       |       |
| Formosa           | LA    |                |       |       |       |       |       |       |
|                   | LF    | 10.200         |       |       |       |       |       |       |
|                   | Total |                |       |       |       |       |       |       |
| <b>FORMOSA</b>    |       | <b>10.200</b>  |       |       |       |       |       |       |
| Avellaneda        | LA    | 1.200          |       |       |       |       |       |       |
|                   | LF    | 15.000         |       |       |       |       |       | 25    |
|                   | Total | 16.200         |       |       |       |       |       | 23    |
| Rafaela           | LA    | 100            |       |       |       |       |       |       |
|                   | LF    | 12.500         |       |       |       |       | 10    | 20    |
|                   | Total | 12.600         |       |       |       |       | 10    | 20    |
| <b>SANTA FE</b>   |       | <b>28.800</b>  |       |       |       |       | 4     | 22    |
| TOTAL PAÍS        | LA    | 11.600         |       |       |       | 0     | 4     | 8     |
|                   | LF    | 181.500        |       |       |       | 38    | 42    | 48    |
| TOTAL PAÍS        | 20/21 | <b>193.100</b> |       |       |       | 36    | 40    | 46    |
|                   | 19/20 | 185.300        |       |       |       | 3     | 7     | 14    |

(\*) Cifras Provisorias

**AVANCE DE LA SIEMBRA DE GIRASOL**  
**CAMPAÑA: 2020/2021 (\*)**

| DELEGACIÓN               |       | ÁREA SEMBRADA    | 27/08 | 03/09 | 10/09 | 17/09 | 24/09 | 01/10 |
|--------------------------|-------|------------------|-------|-------|-------|-------|-------|-------|
|                          |       | Hectáreas        | %     | %     | %     | %     | %     | %     |
| Bahía Blanca             |       | 3.500            |       |       |       |       |       |       |
| Bolívar                  |       | 60.000           |       |       |       |       |       |       |
| Bragado                  |       | 2.700            |       |       |       |       |       |       |
| General Madariaga        |       | 62.700           |       |       |       |       |       |       |
| Junín                    |       | 1.000            |       |       |       |       |       | 100   |
| La Plata                 |       | 8.500            |       |       |       |       |       |       |
| Lincoln                  |       | 11.000           |       |       |       |       |       |       |
| Pehuajó                  |       | 71.840           |       |       |       |       |       |       |
| Pergamino                |       | 1.400            |       |       |       |       |       |       |
| Pigüé                    |       | 62.000           |       |       |       |       |       |       |
| Salliqueló               |       | 123.000          |       |       |       |       |       |       |
| Tandil                   |       | 235.000          |       |       |       |       |       |       |
| Tres Arroyos             |       | 200.000          |       |       |       |       |       |       |
| 25 de Mayo               |       | 18.200           |       |       |       |       |       |       |
| <b>BUENOS AIRES</b>      | 20/21 | 860.840          | 0     | 0     | 0     | 0     | 0     | 0     |
|                          | 19/20 | 851.910          | 0     | 0     | 0     | 0     | 0     | 0     |
| Laboulaye                |       | 20.000           |       |       |       |       |       |       |
| Marcos Juárez            |       | 1.900            |       |       |       | 50    | 67    | 67    |
| Río Cuarto               |       | 2.000            |       |       |       |       |       |       |
| San Francisco            |       | 8.600            |       |       |       | 19    | 23    | 37    |
| Villa María              |       | 0                |       |       |       |       |       |       |
| <b>CÓRDOBA</b>           | 20/21 | 32.500           | 0     | 0     | 0     | 8     | 10    | 14    |
|                          | 19/20 | 35.131           | 0     | 0     | 4     | 7     | 12    | 21    |
| Paraná                   |       | 2.500            |       |       | 34    | 86    | 96    | 100   |
| Rosario del Tala         |       | 700              |       |       |       | 25    | 100   | 100   |
| <b>ENTRE RÍOS</b>        | 20/21 | 3.200            | 0     | 0     | 27    | 73    | 97    | 100   |
|                          | 19/20 | 2.950            | 25    | 43    | 71    | 88    | 100   | 100   |
| General Pico             |       | 53.100           |       |       |       |       |       |       |
| Santa Rosa               |       | 60.350           |       |       |       |       |       |       |
| <b>LA PAMPA</b>          | 20/21 | 113.450          | 0     | 0     | 0     | 0     | 0     | 0     |
|                          | 19/20 | 131.750          | 0     | 0     | 0     | 0     | 0     | 0     |
| Avellaneda               |       | 132.000          | 63    | 72    | 82    | 95    | 98    | 100   |
| Cañada de Gómez          |       | 8.000            |       |       | 15    | 70    | 70    | 100   |
| Casilda                  |       | 0                |       |       |       |       |       |       |
| Rafaela                  |       | 85.500           | 28    | 28    | 68    | 100   | 100   | 100   |
| Venado Tuerto            |       | 350              |       |       |       |       |       |       |
| <b>SANTA FE</b>          | 20/21 | 225.850          | 48    | 53    | 74    | 96    | 98    | 100   |
|                          | 19/20 | 210.800          | 41    | 70    | 88    | 93    | 97    | 97    |
| CATAMARCA                |       | 0                |       |       |       |       |       |       |
| CORRIENTES               |       | 0                |       |       |       |       |       |       |
| CHACO (Charata)          |       | 53.420           | 34    | 34    | 34    | 100   | 100   | 100   |
| CHACO (Pcia. R. S. Peña) |       | 68.000           | 23    | 19    | 19    | 38    | 38    | 38    |
| FORMOSA                  |       | 3.000            |       |       |       |       |       |       |
| JUJUY                    |       | 0                |       |       |       |       |       |       |
| MISIONES                 |       | 0                |       |       |       |       |       |       |
| SALTA                    |       | 625              |       |       |       |       |       |       |
| SAN LUIS                 |       | 20.000           |       |       |       |       |       |       |
| STGO. ESTERO             |       | 900              |       |       |       |       |       |       |
| STGO. ESTERO (Quimilí)   |       | 37.240           | 20    | 24    | 24    | 74    | 74    | 74    |
| TUCUMÁN                  |       | 0                |       |       |       |       |       |       |
| <b>TOTAL PAÍS</b>        | 20/21 | <b>1.419.025</b> | 11    | 11    | 15    | 23    | 24    | 24    |
|                          | 19/20 | 1.567.062        | 15    | 24    | 30    | 35    | 36    | 36    |

(\*) Cifras Provisorias



**AVANCE DE LA SIEMBRA DE MAIZ**  
CAMPAÑA: 2020/2021 (\*)

| DELEGACIÓN               |       | ÁREA SEMBRADA    | 27/08 | 03/09 | 10/09 | 17/09 | 24/09 | 01/10 |
|--------------------------|-------|------------------|-------|-------|-------|-------|-------|-------|
|                          |       | Hectáreas        | %     | %     | %     | %     | %     | %     |
| Bahía Blanca             |       | 18.515           |       |       |       |       |       |       |
| Bolívar                  |       | 160.000          |       |       |       |       | 2     | 5     |
| Bragado                  |       | 188.000          |       |       |       |       | 3     | 5     |
| General Madariaga        |       | 120.200          |       |       |       |       |       |       |
| Junín                    |       | 168.000          |       |       |       |       | 10    | 40    |
| La Plata                 |       | 41.500           |       |       |       |       |       | 2     |
| Lincoln                  |       | 279.000          |       |       |       | 4     | 10    | 15    |
| Pehuajó                  |       | 380.840          |       |       |       |       | 4     | 10    |
| Pergamino                |       | 174.400          |       |       |       | 1     | 4     | 17    |
| Pigüé                    |       | 91.050           |       |       |       |       |       |       |
| Salliqueló               |       | 170.000          |       |       |       |       |       |       |
| Tandil                   |       | 250.000          |       |       |       |       |       |       |
| Tres Arroyos             |       | 205.000          |       |       |       |       |       |       |
| 25 de Mayo               |       | 181.500          |       |       |       |       | 3     | 3     |
| <b>BUENOS AIRES</b>      | 20/21 | 2.428.005        | 0     | 0     | 0     | 1     | 3     | 8     |
|                          | 19/20 | 2.430.409        | 0     | 0     | 0     | 0     | 5     | 10    |
| Laboulaye                |       | 420.000          |       |       |       |       |       | 4     |
| Marcos Juárez            |       | 440.200          |       |       | 1     | 46    | 67    | 68    |
| Río Cuarto               |       | 776.450          |       |       |       |       |       | 1     |
| San Francisco            |       | 747.500          |       |       |       | 4     | 5     | 6     |
| Villa María              |       | 513.300          |       |       |       |       |       |       |
| <b>CÓRDOBA</b>           | 20/21 | 2.897.450        | 0     | 0     | 0     | 8     | 11    | 13    |
|                          | 19/20 | 2.884.573        | 0     | 0     | 0     | 1     | 11    | 16    |
| Paraná                   |       | 150.000          |       | 2     | 7     | 42    | 72    | 88    |
| Rosario del Tala         |       | 330.000          | 0     | 1     | 4     | 60    | 92    | 92    |
| <b>ENTRE RÍOS</b>        | 20/21 | 480.000          | 0     | 1     | 5     | 54    | 86    | 91    |
|                          | 19/20 | 488.300          | 1     | 9     | 29    | 52    | 81    | 89    |
| General Pico             |       | 375.000          |       |       |       |       |       | 5     |
| Santa Rosa               |       | 157.400          |       |       |       |       |       | 2     |
| <b>LA PAMPA</b>          | 20/21 | 532.400          | 0     | 0     | 0     | 0     | 0     | 4     |
|                          | 19/20 | 570.400          | 0     | 0     | 0     | 0     | 0     | 0     |
| Avellaneda               |       | 101.000          | 14    | 17    | 19    | 25    | 28    | 31    |
| Cañada de Gómez          |       | 245.000          |       |       | 8     | 44    | 59    | 80    |
| Casilda                  |       | 156.500          |       |       | 4     | 49    | 67    | 75    |
| Rafaela                  |       | 363.000          |       |       | 23    | 55    | 79    | 79    |
| Venado Tuerto            |       | 237.000          |       |       | 1     | 8     | 28    | 45    |
| <b>SANTA FE</b>          | 20/21 | 1.102.500        | 1     | 2     | 12    | 39    | 57    | 67    |
|                          | 19/20 | 1.120.467        | 1     | 4     | 7     | 28    | 49    | 59    |
| CATAMARCA                |       | 16.200           |       |       |       |       |       |       |
| CORRIENTES               |       | 11.000           |       |       |       |       | 30    | 50    |
| CHACO (Charata)          |       | 123.602          |       |       |       |       |       |       |
| CHACO (Pcia. R. S. Peña) |       | 154.000          |       |       |       |       |       |       |
| FORMOSA                  |       | 58.700           |       |       |       |       |       |       |
| JUJUY                    |       | 5.244            |       |       |       |       |       |       |
| MISIONES                 |       | 31.150           |       |       |       | 9     | 30    | 46    |
| SALTA                    |       | 305.000          |       |       |       |       |       |       |
| SAN LUIS                 |       | 400.000          |       |       |       |       |       |       |
| STGO. ESTERO             |       | 176.000          |       |       |       |       |       |       |
| STGO. ESTERO (Quimilí)   |       | 632.000          |       |       |       |       |       |       |
| TUCUMÁN                  |       | 87.210           |       |       |       |       |       |       |
| <b>TOTAL PAÍS</b>        | 20/21 | <b>9.440.461</b> | 0,2   | 0,2   | 2     | 10    | 16    | 19    |
|                          | 19/20 | 9.461.670        | 0     | 1     | 2     | 6     | 14    | 19    |

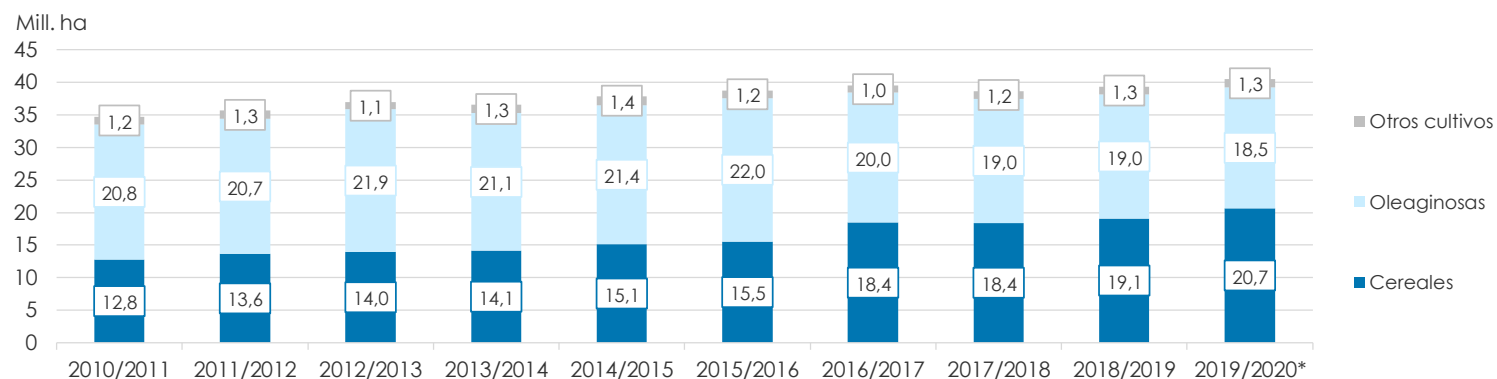
(\*) Cifras Provisorias

## ÁREA SEMBRADA DE GRANOS Y ALGODÓN DE LA REPÚBLICA ARGENTINA (en Ha)

CAMPAÑAS 2010/2011 - 2019/2020 (\*)

| CULTIVOS                | 2010/2011         | 2011/2012         | 2012/2013         | 2013/2014         | 2014/2015         | 2015/2016         | 2016/2017         | 2017/2018         | 2018/2019         | 2019/2020*        |
|-------------------------|-------------------|-------------------|-------------------|-------------------|-------------------|-------------------|-------------------|-------------------|-------------------|-------------------|
| ALPISTE                 | 17.000            | 14.000            | 14.000            | 28.000            | 26.000            | 19.000            | 32.000            | 15.000            | 27.000            | 15.000            |
| ARROZ                   | 258.000           | 237.000           | 233.000           | 243.000           | 239.000           | 215.000           | 206.000           | 202.000           | 195.000           | 190.000           |
| AVENA                   | 1.133.000         | 1.057.000         | 1.224.000         | 1.460.000         | 1.340.000         | 1.329.000         | 1.350.000         | 1.151.000         | 1.364.000         | 1.485.000         |
| CEBADA                  | 804.000           | 1.229.000         | 1.876.000         | 1.342.000         | 1.082.000         | 1.514.000         | 980.000           | 1.020.000         | 1.355.000         | 1.280.000         |
| CENTENO                 | 159.000           | 156.000           | 163.000           | 310.000           | 319.000           | 332.000           | 307.000           | 323.000           | 345.000           | 726.000           |
| MAIZ                    | 4.560.000         | 5.000.000         | 6.100.000         | 6.100.000         | 6.000.000         | 6.900.000         | 8.480.000         | 9.140.000         | 9.000.000         | 9.500.000         |
| MIJO                    | 37.000            | 42.000            | 41.300            | 16.000            | 11.000            | 13.000            | 6.940             | 6.380             | 8.000             | 8.800             |
| SORGO GRANIFERO         | 1.233.000         | 1.266.000         | 1.158.000         | 997.000           | 840.000           | 843.000           | 728.000           | 640.000           | 530.000           | 520.000           |
| TRIGO                   | 4.580.000         | 4.630.000         | 3.160.000         | 3.650.000         | 5.260.000         | 4.380.000         | 6.360.000         | 5.930.000         | 6.290.000         | 6.950.000         |
| Subtotal Cereales       | 12.781.000        | 13.631.000        | 13.969.300        | 14.146.000        | 15.117.000        | 15.545.000        | 18.449.940        | 18.427.380        | 19.114.000        | 20.674.800        |
| CARTAMO                 | 92.000            | 171.000           | 119.000           | 9.000             | 44.000            | 80.000            | 26.000            | 35.000            | 28.650            | 27.000            |
| COLZA                   | 13.000            | 30.000            | 93.000            | 72.000            | 56.000            | 37.000            | 25.000            | 18.300            | 18.700            | 16.600            |
| GIRASOL                 | 1.758.000         | 1.851.000         | 1.660.000         | 1.300.000         | 1.465.000         | 1.435.000         | 1.860.000         | 1.704.000         | 1.940.000         | 1.570.000         |
| LINO                    | 25.750            | 17.000            | 15.000            | 18.000            | 15.000            | 17.000            | 13.000            | 12.400            | 14.200            | 9.000             |
| SOJA                    | 18.885.000        | 18.670.000        | 20.000.000        | 19.700.000        | 19.790.000        | 20.479.000        | 18.057.000        | 17.260.000        | 17.000.000        | 16.900.000        |
| Subtotal Oleaginosas    | 20.773.750        | 20.739.000        | 21.887.000        | 21.099.000        | 21.370.000        | 22.048.000        | 19.981.000        | 19.029.700        | 19.001.550        | 18.522.600        |
| ALGODON                 | 640.765           | 622.000           | 411.000           | 552.000           | 524.000           | 406.000           | 253.000           | 327.000           | 441.000           | 450.000           |
| MANI                    | 264.000           | 307.000           | 418.000           | 412.000           | 425.500           | 370.000           | 364.000           | 452.000           | 389.000           | 370.000           |
| POROTO                  | 273.000           | 338.000           | 277.000           | 352.000           | 438.000           | 377.000           | 424.000           | 418.000           | 421.000           | 490.000           |
| Subtotal Otros Cultivos | 1.177.765         | 1.267.000         | 1.106.000         | 1.316.000         | 1.387.500         | 1.153.000         | 1.041.000         | 1.197.000         | 1.251.000         | 1.310.000         |
| <b>TOTAL</b>            | <b>34.732.515</b> | <b>35.637.000</b> | <b>36.962.300</b> | <b>36.561.000</b> | <b>37.874.500</b> | <b>38.746.000</b> | <b>39.471.940</b> | <b>38.654.080</b> | <b>39.366.550</b> | <b>40.507.400</b> |

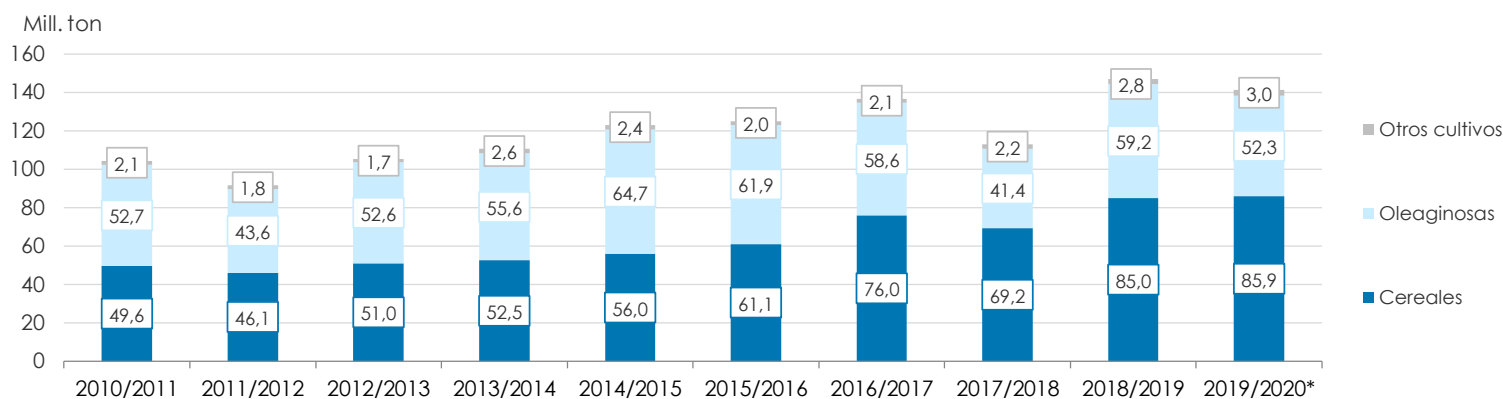
(\*) Cifras Provisorias



**VOLÚMENES DE PRODUCCIÓN DE GRANOS Y ALGODÓN** (en Ton)  
**CAMPAÑAS 2010/2011- 2019/2020 (\*)**

| CULTIVOS                | 2010/2011          | 2011/2012         | 2012/2013          | 2013/2014          | 2014/2015          | 2015/2016          | 2016/2017          | 2017/2018          | 2018/2019          | 2019/2020*         |
|-------------------------|--------------------|-------------------|--------------------|--------------------|--------------------|--------------------|--------------------|--------------------|--------------------|--------------------|
| ALPISTE                 | 27.000             | 23.000            | 18.000             | 53.000             | 32.000             | 29.000             | 44.000             | 22.000             | 41.000             | 20.500             |
| ARROZ                   | 1.748.000          | 1.568.000         | 1.560.000          | 1.580.000          | 1.560.000          | 1.400.000          | 1.330.000          | 1.368.000          | 1.190.000          | 1.200.000          |
| AVENA                   | 660.000            | 415.000           | 496.000            | 445.000            | 525.000            | 553.000            | 785.000            | 492.000            | 572.000            | 600.000            |
| CEBADA                  | 2.980.000          | 4.100.000         | 5.170.000          | 4.730.000          | 2.920.000          | 4.950.000          | 3.300.000          | 3.740.000          | 5.060.000          | 3.780.000          |
| CENTENO                 | 44.000             | 43.000            | 40.000             | 52.000             | 97.000             | 61.000             | 79.000             | 86.000             | 87.000             | 221.000            |
| MAIZ                    | 23.800.000         | 21.200.000        | 32.100.000         | 33.000.000         | 33.800.000         | 39.800.000         | 49.500.000         | 43.460.000         | 57.000.000         | 58.500.000         |
| MIJO                    | 8.000              | 17.400            | 11.200             | 3.000              | 4.640              | 6.870              | 5.330              | 2.250              | 4.000              | 4.500              |
| SORGO GRANIFERO         | 4.460.000          | 4.250.000         | 3.600.000          | 3.470.000          | 3.100.000          | 3.030.000          | 2.530.000          | 1.560.000          | 1.600.000          | 1.850.000          |
| TRIGO                   | 15.900.000         | 14.500.000        | 8.000.000          | 9.200.000          | 13.930.000         | 11.300.000         | 18.390.000         | 18.500.000         | 19.460.000         | 19.760.000         |
| Subtotal Cereales       | 49.627.000         | 46.116.400        | 50.995.200         | 52.533.000         | 55.968.640         | 61.129.870         | 75.963.330         | 69.230.250         | 85.014.000         | 85.936.000         |
| CARTAMO                 | 56.000             | 108.000           | 50.000             | 3.000              | 29.000             | 52.000             | 18.000             | 28.000             | 24.000             | 22.500             |
| COLZA                   | 23.000             | 51.000            | 128.000            | 112.000            | 105.000            | 67.000             | 50.000             | 35.000             | 40.000             | 32.500             |
| GIRASOL                 | 3.672.000          | 3.340.000         | 3.100.000          | 2.060.000          | 3.160.000          | 3.000.000          | 3.550.000          | 3.540.000          | 3.800.000          | 3.270.000          |
| LINO                    | 32.000             | 21.000            | 17.000             | 20.000             | 17.000             | 20.000             | 17.000             | 14.000             | 19.500             | 9.950              |
| SOJA                    | 48.900.000         | 40.100.000        | 49.300.000         | 53.400.000         | 61.400.000         | 58.800.000         | 55.000.000         | 37.790.000         | 55.300.000         | 49.000.000         |
| Subtotal Oleaginosas    | 52.683.000         | 43.620.000        | 52.595.000         | 55.595.000         | 64.711.000         | 61.939.000         | 58.635.000         | 41.407.000         | 59.183.500         | 52.334.950         |
| ALGODON                 | 1.038.000          | 709.000           | 543.000            | 1.019.000          | 795.000            | 670.000            | 616.000            | 814.000            | 873.000            | 1.100.000          |
| MANI                    | 701.000            | 686.000           | 1.026.000          | 1.170.000          | 1.000.000          | 1.000.000          | 1.080.000          | 921.000            | 1.337.000          | 1.300.000          |
| POROTO                  | 333.000            | 361.000           | 95.700             | 430.000            | 600.000            | 370.000            | 414.000            | 473.000            | 579.000            | 620.000            |
| Subtotal Otros Cultivos | 2.072.000          | 1.756.000         | 1.664.700          | 2.619.000          | 2.395.000          | 2.040.000          | 2.110.000          | 2.208.000          | 2.789.000          | 3.020.000          |
| <b>TOTAL</b>            | <b>104.382.000</b> | <b>91.492.400</b> | <b>105.254.900</b> | <b>110.747.000</b> | <b>123.074.640</b> | <b>125.108.870</b> | <b>136.708.330</b> | <b>112.845.250</b> | <b>146.986.500</b> | <b>141.290.950</b> |

(\*) Cifras Provisorias



**PRODUCCIÓN DE CULTIVOS EN LA REPÚBLICA ARGENTINA**  
**CAMPAÑA 2019/2020 (\*)**

| CULTIVOS             | ÁREA          | ÁREA NO      | ÁREA          | %         | RENDIMIENTO | PRODUCCIÓN     |
|----------------------|---------------|--------------|---------------|-----------|-------------|----------------|
|                      | SEMBRADA      | COSECHADA    | COSECHADA     |           | qq/ha       | Miles ton      |
|                      | Miles ha      | Miles ha     | Miles ha      |           | (2)/(1)     | (2)*(3)/10     |
|                      | (1)           | (2)          | (2)           |           | (3)         | (2)*(3)/10     |
| ALPISTE              | 15            | 0            | 15            | 100       | 14,0        | 21             |
| ARROZ                | 190           | 0            | 190           | 100       | 63,2        | 1.200          |
| AVENA                | 1.485         | 1.163        | 322           | 22        | 18,6        | 600            |
| CEBADA               | 1.280         | 159          | 1.121         | 88        | 33,7        | 3.780          |
| CENTENO              | 726           | 618          | 108           | 15        | 20,4        | 220            |
| MAÍZ                 | 9.500         | 1.800        | 7.700         | 81        | 76,0        | 58.500         |
| MIJO                 | 9             | 6            | 3             | 29        | 19,5        | 5              |
| SORGO GRANIFERO      | 520           | 120          | 400           | 77        | 46,3        | 1.850          |
| TRIGO                | 6.950         | 225          | 6.725         | 97        | 29,4        | 19.760         |
| Subtotal Cereales    | 20.675        | 4.091        | 16.584        | 80        | -           | 85.936         |
| CÁRTAMO              | 27            | 0            | 27            | 100       | 8,5         | 23             |
| COLZA                | 17            | 0            | 17            | 100       | 19,4        | 33             |
| GIRASOL              | 1.570         | 26           | 1.544         | 98        | 21,2        | 3.270          |
| LINO                 | 9             | 0            | 9             | 100       | 11,1        | 10             |
| SOJA                 | 16.900        | 200          | 16.700        | 99        | 29,3        | 49.000         |
| Subtotal Oleaginosas | 18.523        | 226          | 18.297        | 99        | -           | 52.336         |
| ALGODÓN              | 450           | 30           | 420           | 93        | 26,2        | 1.100          |
| MANÍ                 | 370           | 1            | 369           | 99        | 35,2        | 1.300          |
| POROTOS              | 490           | 2            | 488           | 99        | 12,7        | 620            |
| <b>TOTAL PAÍS</b>    | <b>40.508</b> | <b>4.350</b> | <b>36.158</b> | <b>89</b> | <b>-</b>    | <b>141.292</b> |

(\*) Cifras Provisorias

## HUMEDAD Y ESTADO DE LOS CULTIVOS

Desde el 25/09/2020 al 01/10/2020

| PROVINCIA           | DELEGACIÓN          | TRIGO              |     |    |     |    |                |     |     |    |          |
|---------------------|---------------------|--------------------|-----|----|-----|----|----------------|-----|-----|----|----------|
|                     |                     | Estadio Fenológico |     |    |     |    | Estado General |     |     |    | Humedad  |
|                     |                     | E                  | C   | F  | L   | M  | MB             | B   | R   | M  |          |
| BUENOS AIRES        | BAHÍA BLANCA        | -                  | 100 | -  | -   | -  | -              | 100 | -   | -  | A        |
|                     | BOLÍVAR             | -                  | 100 | -  | -   | -  | -              | 100 | -   | -  | A        |
|                     | BRAGADO             | -                  | 100 | -  | -   | -  | -              | 88  | 12  | -  | A        |
|                     | GENERAL MADARIAGA   | -                  | 100 | -  | -   | -  | -              | 100 | -   | -  | A        |
|                     | JUNÍN               | -                  | 100 | -  | -   | -  | -              | 68  | 27  | 5  | A        |
|                     | LA PLATA            | -                  | 100 | -  | -   | -  | 100            | 0   | -   | -  | A        |
|                     | LINCOLN             | -                  | 100 | -  | -   | -  | -              | 100 | -   | -  | A        |
|                     | PEHUAJÓ             | -                  | 100 | -  | -   | -  | 100            | -   | -   | -  | A        |
|                     | PERGAMINO           | -                  | 16  | 84 | -   | -  | -              | 100 | -   | -  | A        |
|                     | PIGÜÉ               | -                  | 100 | -  | -   | -  | 15             | 50  | 30  | 5  | A/R      |
|                     | SALLIQUELÓ          | -                  | 100 | -  | -   | -  | 6              | 89  | 4   | -  | A/R      |
|                     | TANDIL              | -                  | 100 | -  | -   | -  | -              | 90  | 10  | -  | A        |
|                     | TRES ARROYOS        | 3                  | 90  | -  | -   | -  | -              | -   | -   | -  | E/A      |
|                     | 25 DE MAYO          | -                  | 100 | -  | -   | -  | 18             | 78  | 3   | -  | A        |
| CÓRDOBA             | LABOULAYE           | -                  | 85  | 15 | -   | -  | -              | 43  | 43  | 17 | R/PS     |
|                     | MARCOS JUÁREZ       | -                  | 81  | 19 | -   | -  | -              | 45  | 45  | 10 | R/PS/S   |
|                     | RÍO CUARTO          | -                  | 72  | 28 | -   | -  | -              | 32  | 39  | 29 | PS/S     |
|                     | SAN FRANCISCO       | -                  | -   | 65 | 32  | 3  | -              | 59  | 38  | 3  | R/PS/S   |
|                     | VILLA MARÍA         | -                  | 41  | 59 | -   | -  | -              | 41  | 39  | 20 | R/PS/S   |
| ENTRE RÍOS          | PARANÁ              | -                  | 53  | 47 | -   | -  | -              | 100 | -   | -  | A/R/PS   |
|                     | ROSARIO DEL TALA    | -                  | 64  | 36 | -   | -  | 19             | 65  | 14  | 2  | A/R/PS   |
| LA PAMPA            | GENERAL PICO        | -                  | 100 | -  | -   | -  | -              | -   | 60  | 40 | A        |
|                     | SANTA ROSA          | -                  | 100 | -  | -   | -  | -              | 100 | -   | -  | A/R      |
| SANTA FE            | AVELLANEDA          | -                  | 20  | 50 | 30  | -  | -              | 50  | 50  | -  | A/R/PS   |
|                     | CAÑADA de GÓMEZ     | -                  | 66  | 34 | -   | -  | -              | 48  | 33  | 19 | A/R/PS   |
|                     | CASILDA             | -                  | 100 | -  | -   | -  | -              | 24  | 57  | 20 | A/R      |
|                     | RAFAELA             | -                  | 61  | 39 | -   | -  | -              | 79  | 15  | 6  | R/PS     |
|                     | VENADO TUERTO       | -                  | 100 | -  | -   | -  | -              | 65  | 20  | 15 | A        |
| CATAMARCA           | CATAMARCA           | -                  | -   | 30 | 70  | -  | -              | -   | 100 | 0  | S        |
| CORRIENTES          | CORRIENTES          | -                  | -   | 30 | 65  | 5  | 100            | -   | -   | -  | A        |
| CHACO               | CHARATA             | -                  | -   | 11 | 81  | 8  | -              | -   | 5   | 96 | S/PS     |
|                     | ROQUE SÁENZ PEÑA    | -                  | -   | -  | 100 | -  | -              | -   | 50  | 50 | R/PS/S   |
| FORMOSA             | FORMOSA             | -                  | -   | -  | -   | -  | -              | -   | -   | -  | -        |
| JUJUY               | JUJUY               | -                  | -   | 49 | 37  | 14 | -              | 30  | 69  | -  | A/R      |
| MISIONES            | POSADAS             | -                  | -   | -  | -   | -  | -              | -   | -   | -  | -        |
| SALTA               | SALTA               | -                  | -   | -  | 100 | -  | -              | 65  | 30  | 5  | A/R/PS   |
| SAN LUIS            | SAN LUIS            | -                  | 100 | -  | -   | -  | -              | 72  | 28  | -  | A/R/PS/S |
| SANTIAGO DEL ESTERO | SANTIAGO DEL ESTERO | -                  | -   | -  | 51  | 49 | -              | 100 | -   | -  | A/R      |
|                     | QUIMILÍ             | -                  | -   | 58 | 42  | -  | -              | 49  | 40  | 12 | R/PS/S   |
| TUCUMÁN             | TUCUMÁN             | -                  | -   | 33 | 67  | -  | -              | -   | 88  | 12 | S        |

Las cifras expresan porcentaje de la superficie del área sembrada.

Estado general: MB: Muy Bueno, B: Bueno, R: Regular, M: Malo.

Humedad: A: Adecuada, R: Regular, E: Exceso, I: Inundación, PS: Principio de Sequía, S: Sequía.

Estadio Fenológico: E: Emergencia; C: Crecimiento; F: Floración; L: Llenado; M: Madurez

(\*) La sumatoria puede ser inferior a 100, correspondiendo la diferencia a siembras aún sin emerger.



Ministerio de Agricultura,  
Ganadería y Pesca  
**Argentina**